

Botoeira / Acionador Manual Para Bomba de Incêndio – Com 01 Botão Liga/Desliga do Tipo Travamento – Código AFBLD1



Os Acionadores Manuais ou Botoeiras de Acionamento Direto Para Bomba de Incêndio, Combate de Incêndio e Controle de Acesso tem como função servir de interruptor de energia elétrica para enviar energia ou deixar de enviar energia para um segundo equipamento, elétrico assim que a botoeira for acionada.

Pode ser ligada diretamente a uma bomba de incêndio, contatora elétrica, sirene de alarme, portas automáticas e diversas outras opções de equipamentos elétricos, sendo também possível ligá-la em sistemas de combate de incêndio (Não é Indicado).

O equipamento pode, também, ativar ou desativar bombas pneumáticas, enviando energia para a bomba insuflar ar nas escadas de emergências ou demais espaços confinados ou pode atuar de modo inverso, interrompendo a alimentação das bombas e, com isso, deixando de insuflar ar nesses locais.

Tem como método de disparo um botão do tipo travamento liga/desliga que funciona como um interruptor, ou seja, quando seu botão frontal for pressionado, o equipamento acoplado à botoeira irá entrar em funcionamento ou deixar de funcionar, dependendo do tipo de ligação realizada.

Por ter apenas um botão para ligar e desligar os equipamentos, e este botão ser do tipo travamento, a ativação e desligamento dos equipamentos que serão conectados junto à botoeira apenas poderá ser realiza localmente no exato acionador manual que foi acionado, como é explicado abaixo.

Supondo a seguinte situação hipotética: Existem 10 botoeiras AFBLD1 espalhadas em uma edificação qualquer e 1 botoeira AFBLD1 instalada na casa de máquinas desta edificação, imediatamente ao lado da bomba. Se alguém acionar qualquer uma das 10 botoeiras que estão espalhadas pela edificação, a bomba irá acionar, porém, esta pessoa não poderá desativar a bomba através da botoeira que se encontra na casa de máquinas, pois o botão do tipo travamento da botoeira que foi acionada está travado na posição “Liga”.

No caso acima, somente será possível desligar a bomba indo até o acionador manual que foi ativado e mudando o botão para a posição “Desliga”.

Caso haja a necessidade de possuir uma botoeira de bomba com a possibilidade de ativação e desligamento de qualquer ponto da edificação, deve-se optar pelo modelo de acionador manual código AFBLD2, podendo ser encontrado no site www.abafire.com.br

Equipamento com 01 ano de garantia contra defeitos de fabricação.

Características Técnicas

Acionamento manual tipo botão de travamento tipo liga/desliga

O teste pode ser realizado simplesmente ao pressionar o botão frontal.

Possui acrílico de proteção contra acionamentos não intencionais, como “esbarrões”, por exemplo.

Alimentação: Tensão de 9 Vcc até 220 Vca;

Dimensões: 87 mm x 86 mm x 44 mm;

Peso: 0,14 Kg;

Resistência: 0,1 Ω e Capacidade máxima de 8 Amperes de corrente Elétrica;

Conexão à rede elétrica através de dois fios;

Ligação através de relé NA (Normalmente Aberto);

Instalação na posição vertical;

Fiação: Deve-se consultar a norma vigente de acordo com o tipo de aplicação que será destinada ao acionador manual;

Temperatura de Operação: de -10°C até +60°C;

Resistência a umidade: (93 \pm 3)% @ 40°C;

Índice de Proteção: IP 30;

Material: Caixa em ABS, pintado na cor vermelha;

Instalação Tipo NA (Normalmente Aberto) do Acionador Manual AFBLD1 em conjunto com uma Sirene em 110/220 volts.

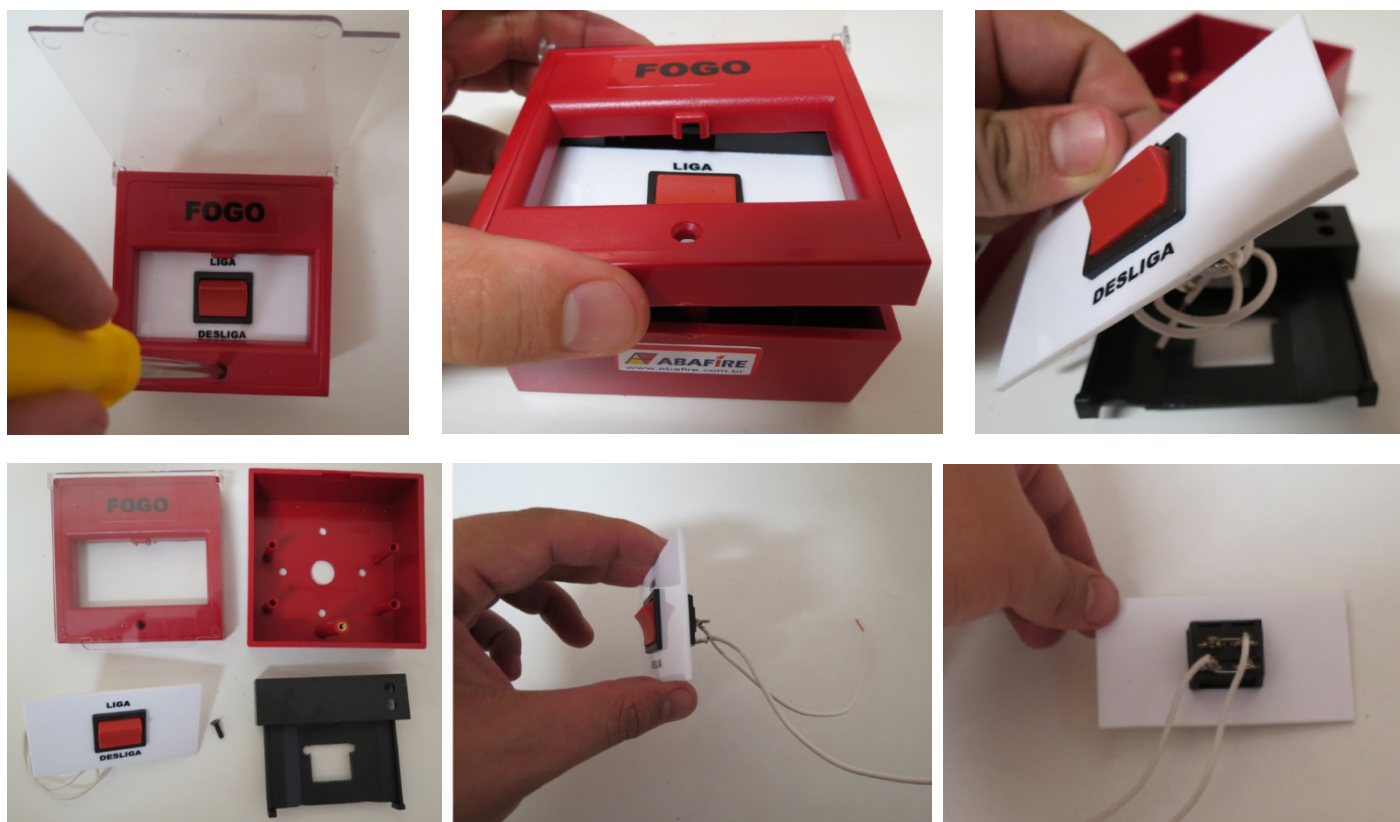
Como exemplo de instalação, iremos utilizar uma sirene bivolt (110/220V) com ligação a 2 fios.

A sirene **AFRT11** pode ser ligada à qualquer tipo de acionador manual ou interruptor que tenha como princípio de funcionamento o relé NA (Normalmente Aberto) e/ou Normalmente Fechado.

Para maiores informações da sirene AFRT11, entre no site www.abafire.com.br

Antes de iniciar a instalação do equipamento lembre-se de desligar a rede elétrica.

Abra o acionador manual, retirando seu parafuso frontal e acessando seus componentes internos e seus dois para ligação junto à rede elétrica, conforme demonstrado nas imagens abaixo.



Com o auxílio de conectores de múltipla ligação, ligue um dos fios da rede elétrica à um dos fios da sirene **AFRT11**

Feito isso, ligue o outro fio da rede elétrica a uns dos fios pertencentes ao acionador manual **AFBLD1**.

Por ultimo, ligue o fio que sobrou da sirene **AFRT11** junto ao fio que sobrou pertencente ao acionador manual **AFBLD1**.

Ligue a rede elétrica e teste o equipamento, pressionando o botão frontal até seu travamento na posição "Liga".

Atenção: Lembre-se que ao pressionar o acrílico frontal, a botoeira continuará ligada, enviando energia para a sirene até que seja desligada.

Abaixo está o esquema de ligação.

